

Ulighed i Danmark

Lars Andersen
Direktør i AE

Oplæg for FOA Holstebro den 6. maj 2015

www.ae.dk
www.klassesamfund.dk

Figur 1B. Økonomisk fattige i Danmark



Antallet af ét års fattige lå på ca.
170.000 personer

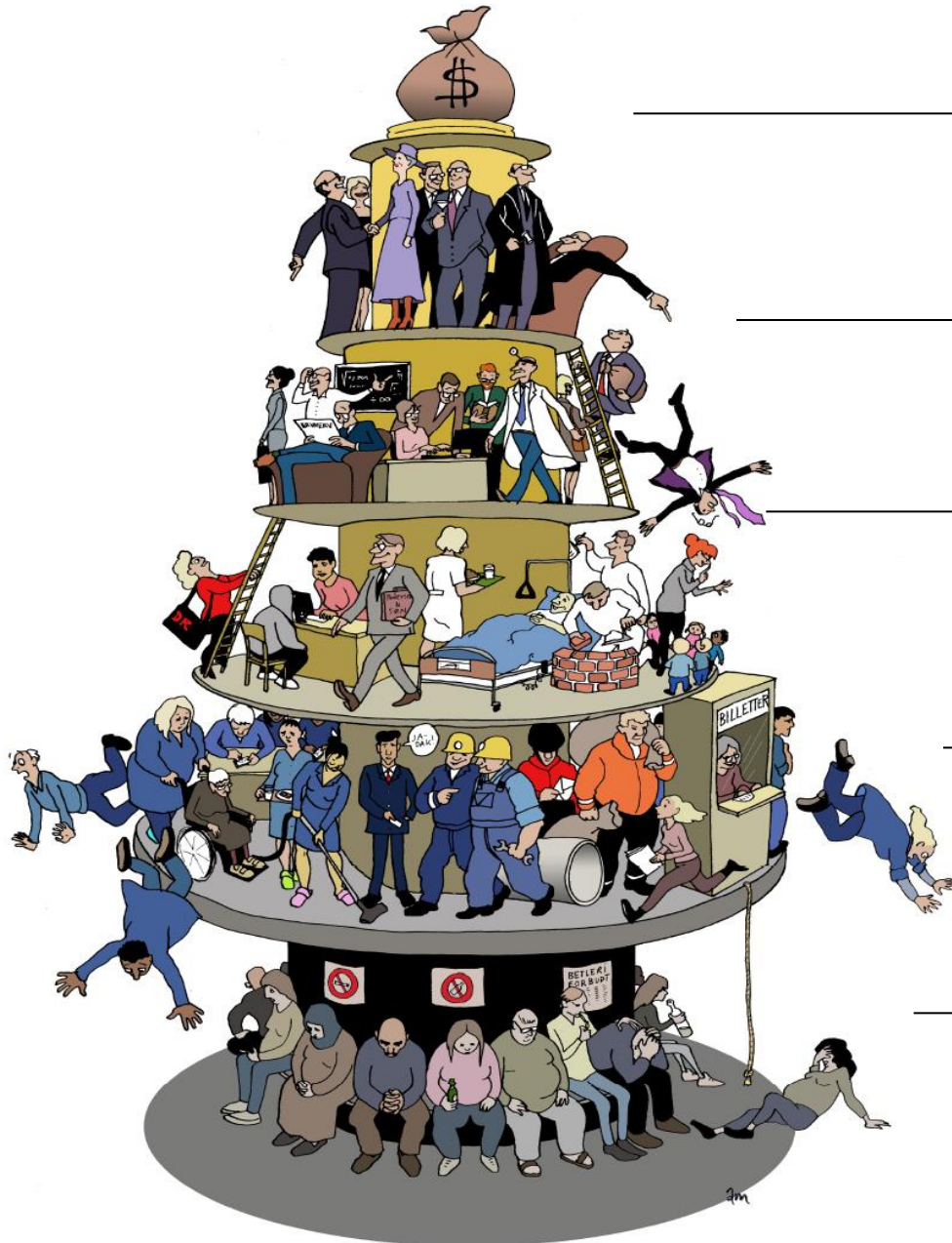
Uligheden er størst og er steget mest på Sjælland

Tabel 1. Udvikling i Gini-koefficient, 1985-2011

	1985	2011	Vækst	Relativ vækst
		Gini		Pct.
Sjælland	21,1	28,6	7,5	35,8
Fyn	19,7	24,6	4,9	25,0
Jylland	20,1	24,9	4,8	23,8
Danmark	20,7	26,8	6,0	29,0

Anm: Som figur 1. Sjælland er inkl. Lolland-Falster og Bornholm.

Kilde: AE på baggrund af Danmarks Statistiks registre.



Overklassen – 2 %

Højere middelklasse – 12 %

Middelklassen – 30 %

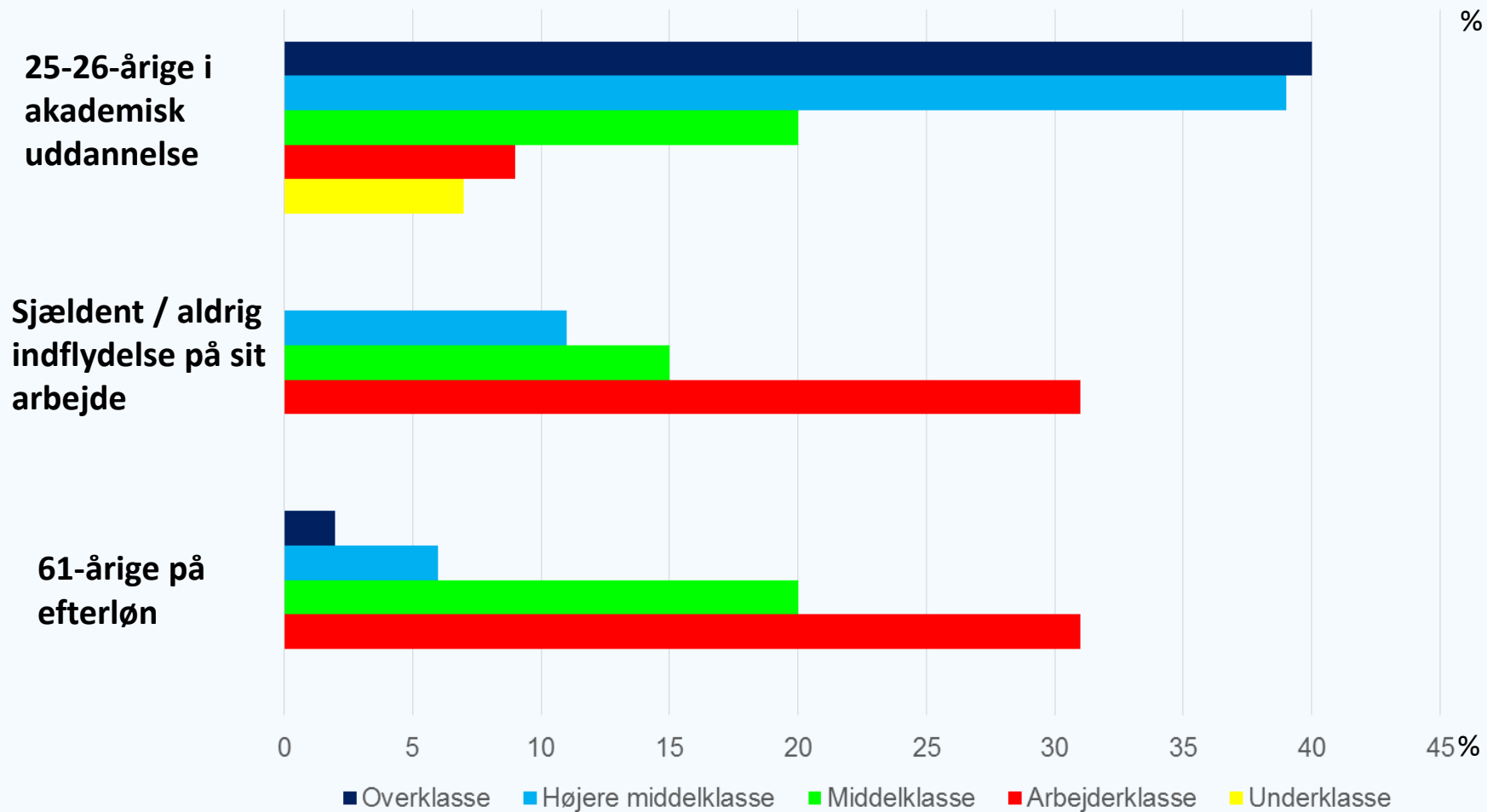
Arbejderklassen – 42 %

Underklassen – 14 %

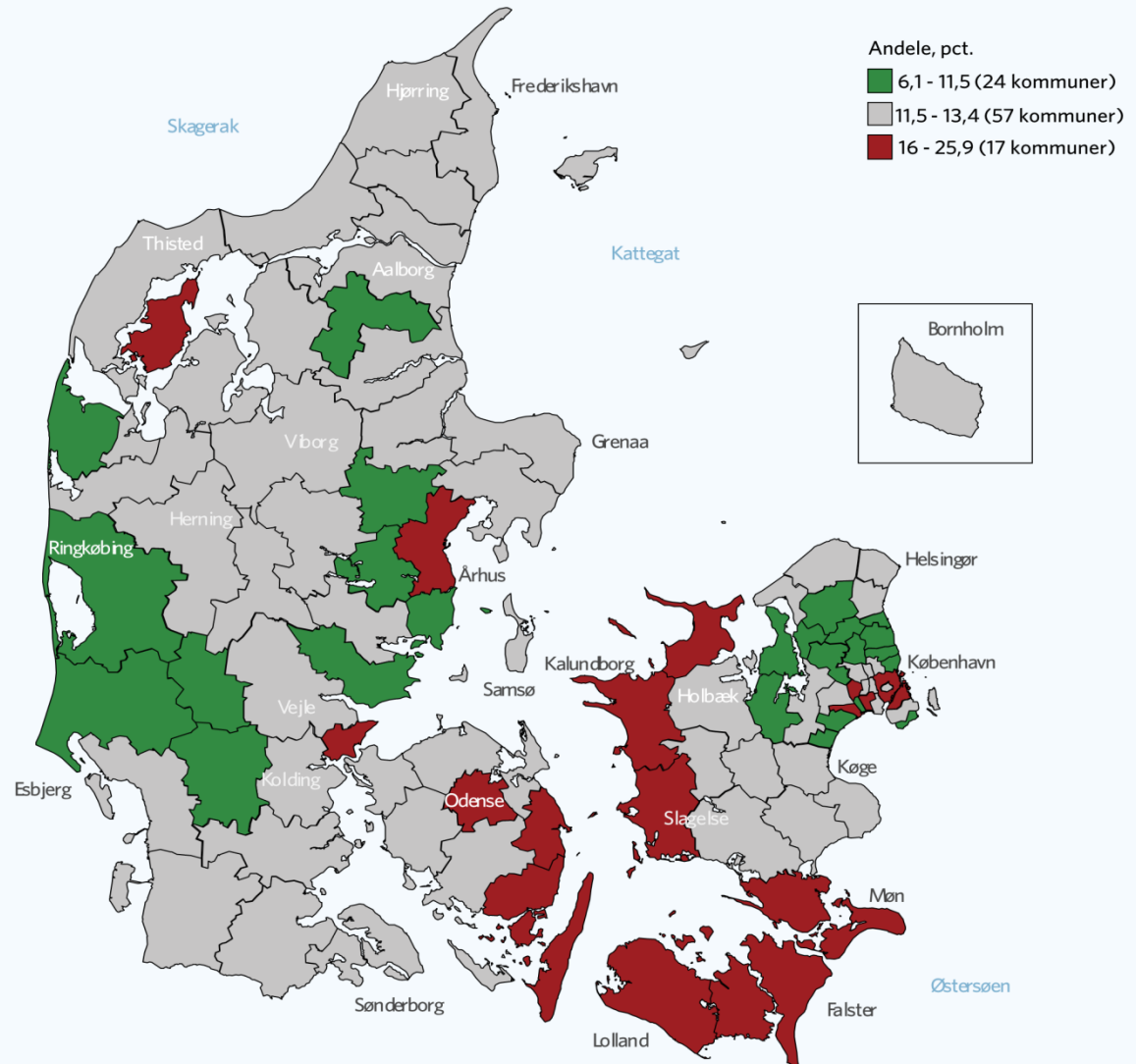
Tabel 2. Indeks for forskelle i disponibel indkomst for personer i de sociale klasser, arbejderklasse = 100:

	1985	1997	2008	2012
Overklasse	246	367	407	443
Højere middelklasse	135	151	143	149
Middelklasse	88	102	103	106
Arbejderklasse	100	100	100	100
Underklasse	58	67	62	61

Ulige muligheder

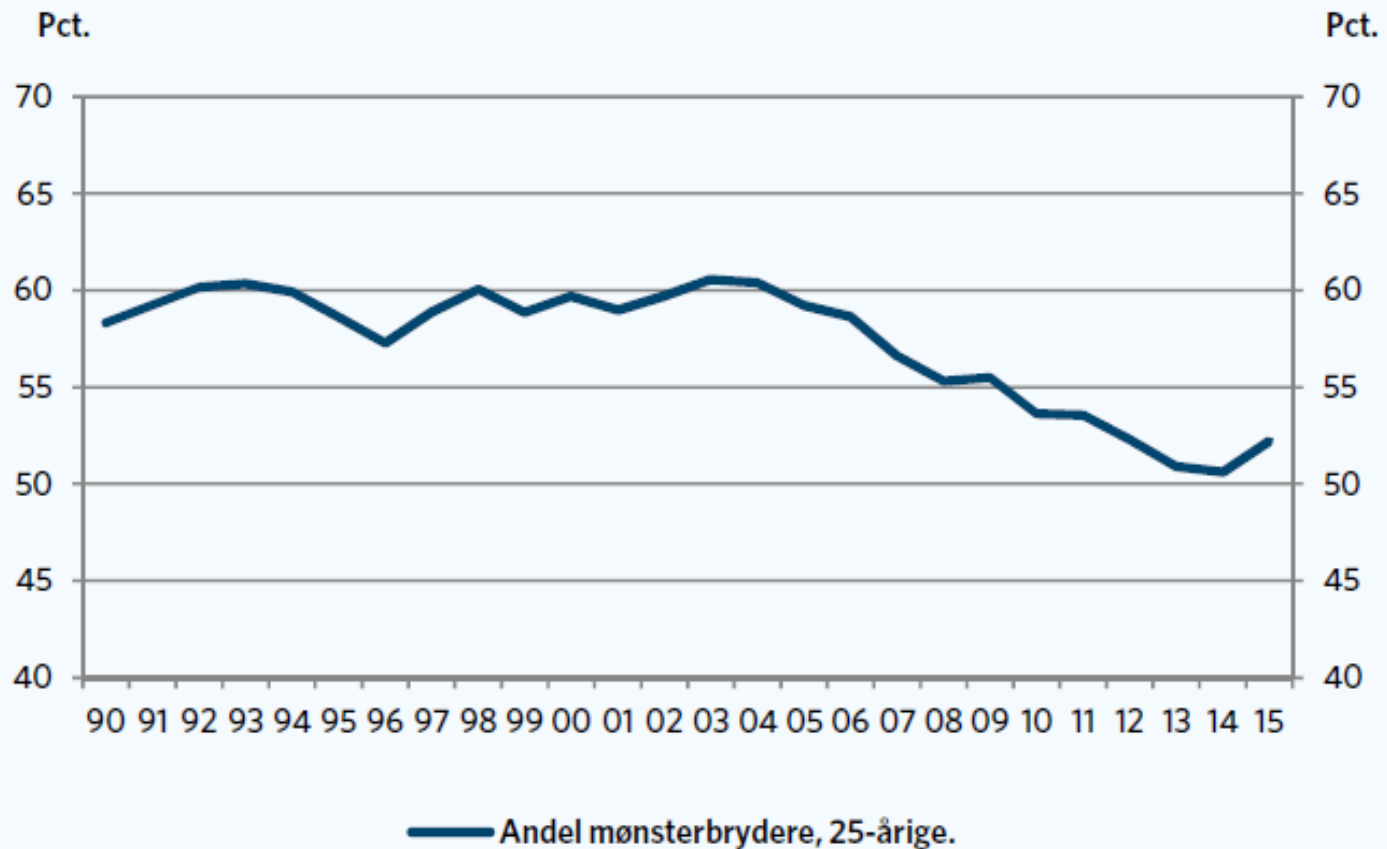


Hvor bor underklassen?

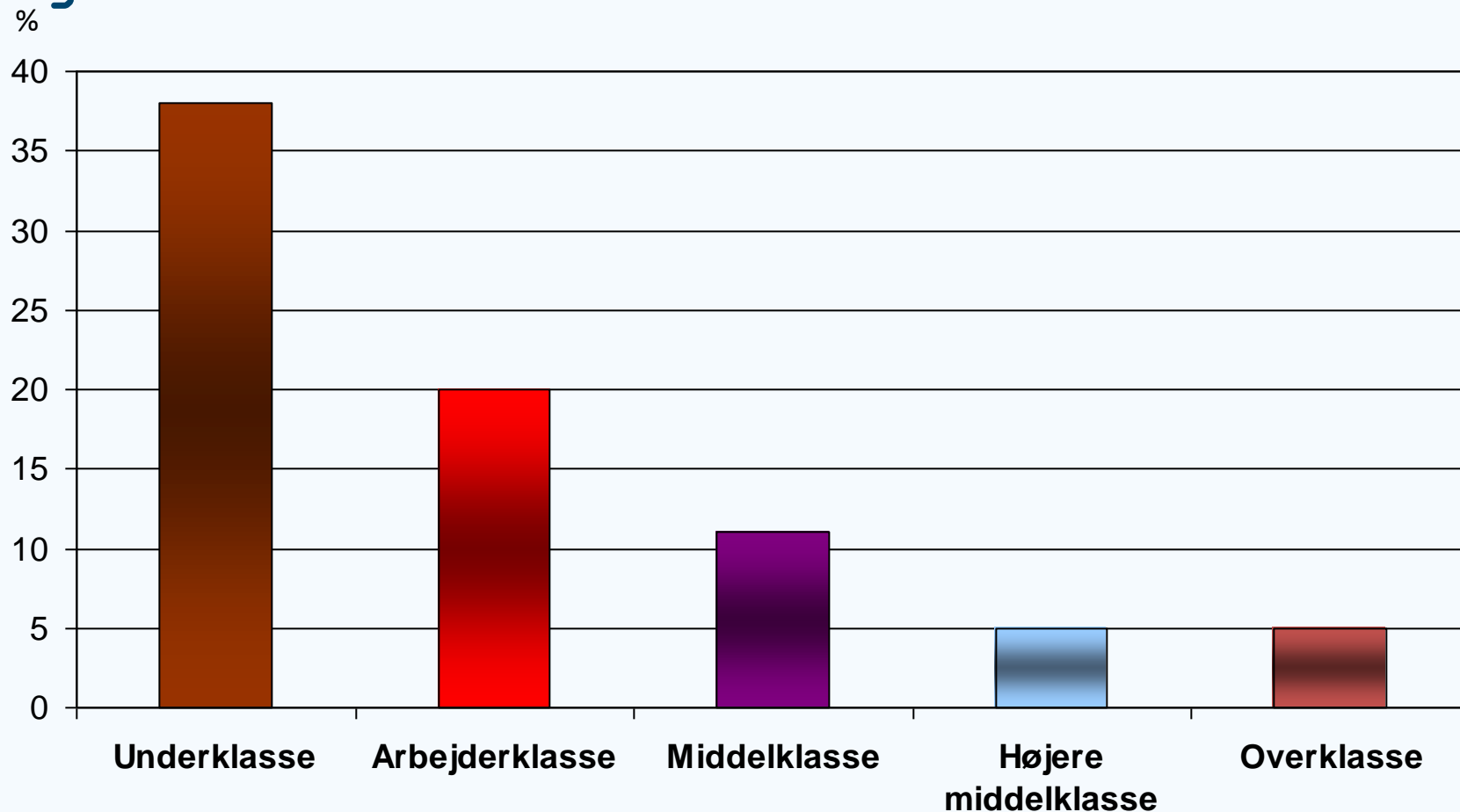


Den sociale arv er blevet tungere

Figur 1. Udvikling i andelen af 25-årige med ufaglærte forældre, der selv har fuldført mindst en ungdomsuddannelse



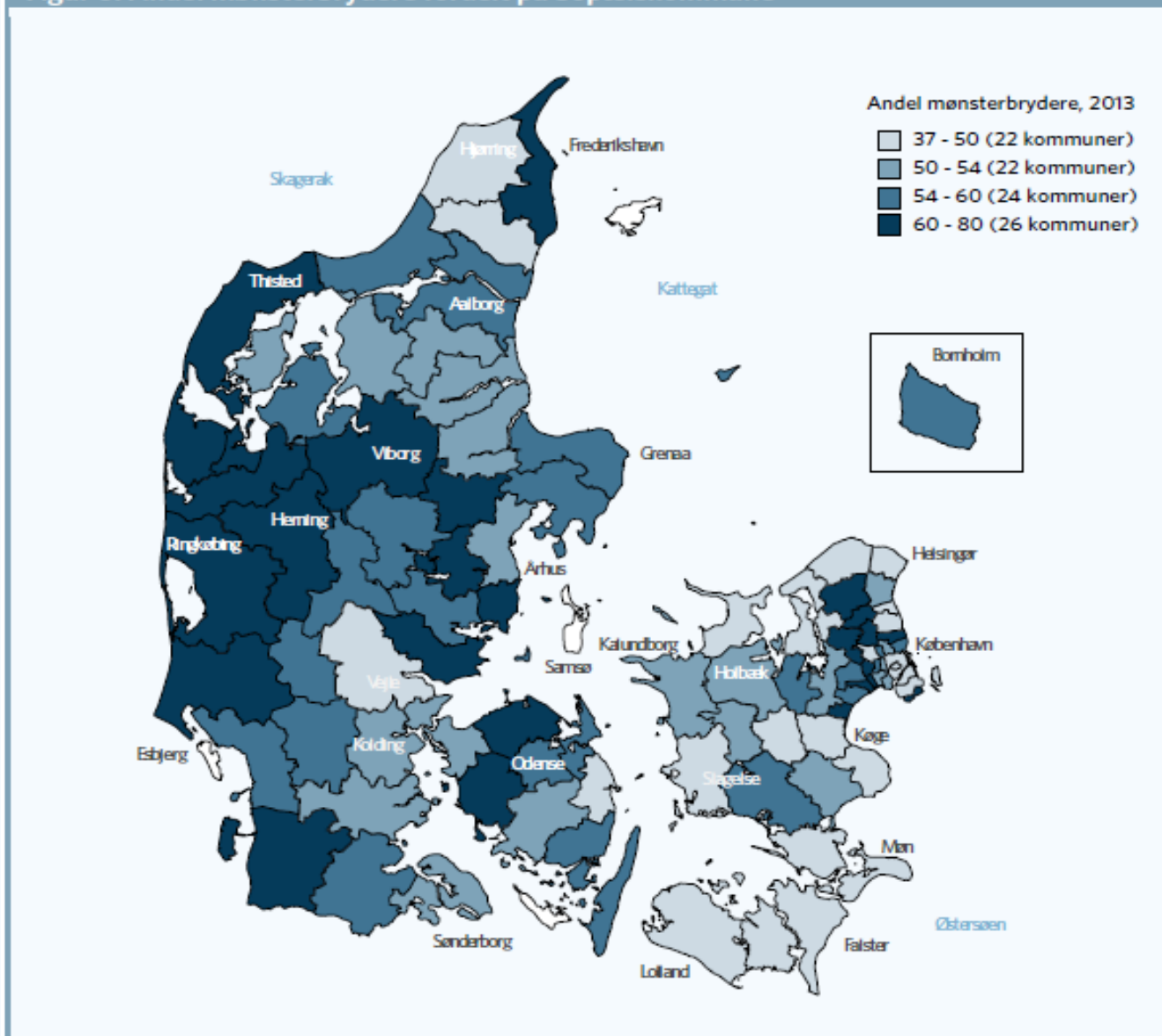
Unge uden uddannelse



Andel der i 2012 ikke har/er i gang med en ungdomsuddannelse som 25-26-årige

Kilde: Arbejderbevægelsens Erhvervsråd / Danmarks Statistik

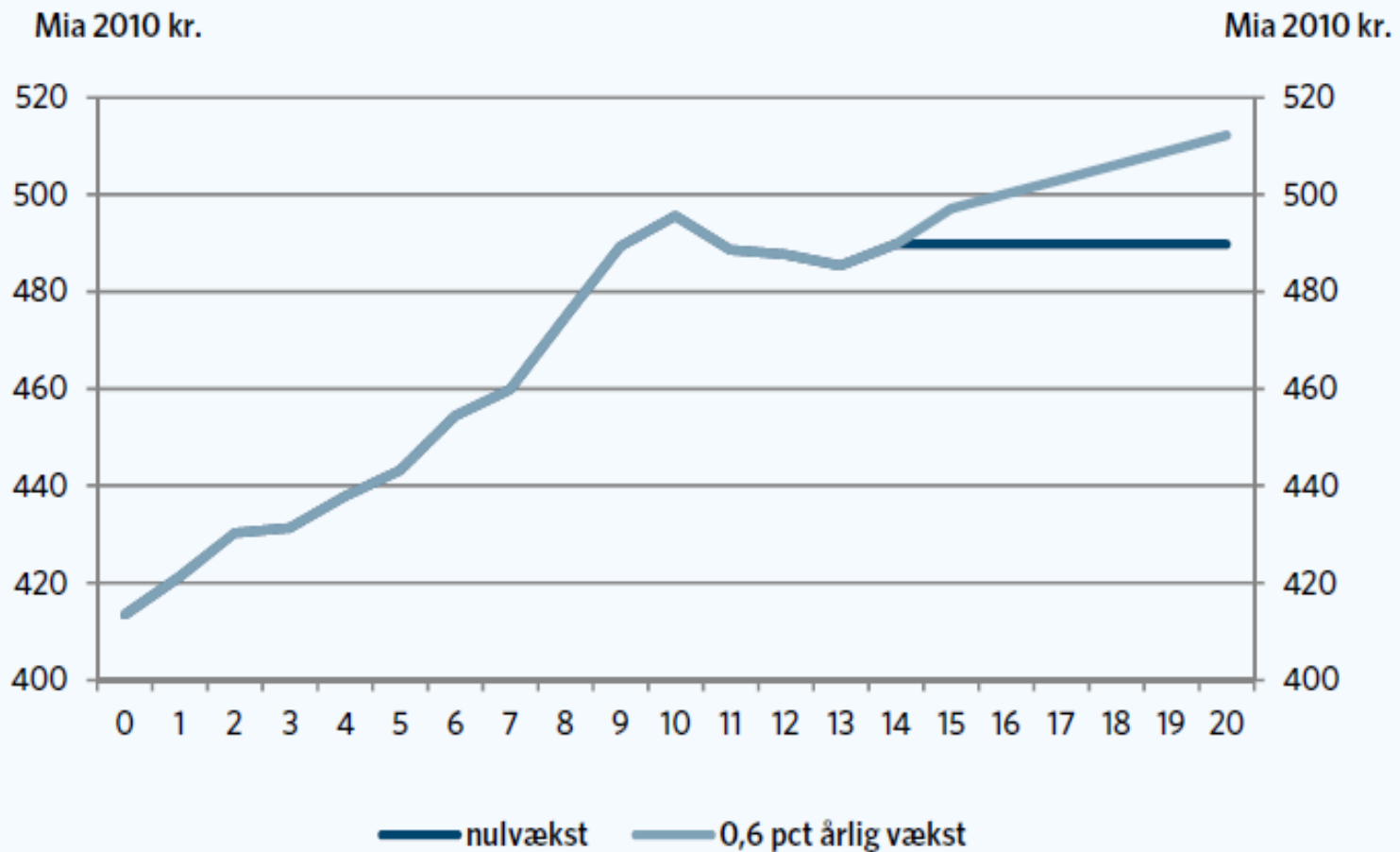
Figur 6. Andel mønsterbrydere fordelt på bopælskommune



Den danske samfundsmodel er under pres:

- Økonomi: Overklasse og dele af højere middelklasse stikker af
- Geografi: Social opsplitning i top og bund
- Øget utryghed i arbejder- og underklasse
- Tungere social arv: Flere børn fra underklasse i underklasse som voksne
- Lige muligheder kan ikke skilles fra lighed – større forskelle fører til øget social arv

Offentligt forbrug i faste priser ved nulvækst og 0,6 pct. årlig vækst



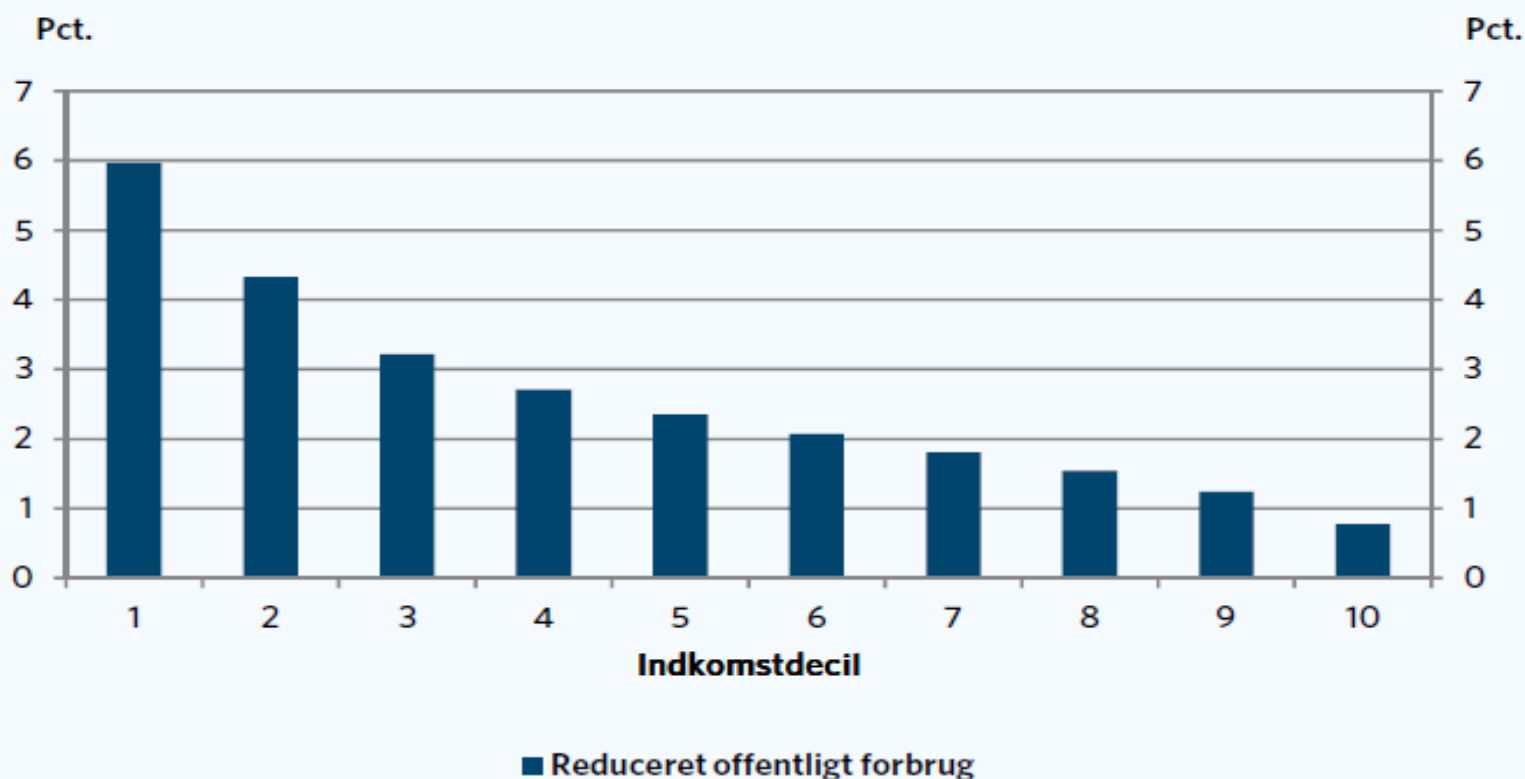
Tabel 1. Det koster nulvækst fordelt på serviceområder

	Mia. kr.	Antal offentlig ansatte
Øvrig service	-3,7	-5.300
Børnepasning og ældrepleje mm.	-4,8	-10.300
Undervisning	-4,2	-6.200
Sundhed	-5,5	-8.000
Forsvar, politi mm.	-1,7	-2.200
I alt	-20,0	-32.000

Anm: Øvrig dækker over 'generelle tjenester', 'økonomiske anliggender', 'fritid, kultur og religion', 'miljøbeskyttelse' samt 'boliger og faciliteter'. Børnepasning og ældre mm. dækker over kategorien 'social beskyttelse'. Udgangspunktet for beregningen er en fordeling af den offentlige beskæftigelse i 2013 på serviceområder fra Danmarks Statistik (særkørsel) og Finansministeriets prognose for den samlede offentlige beskæftigelse i 2020.

Kilde: AE på baggrund af Finansministeriet og Danmarks Statistik

Figur 1. Reduceret offentligt forbrug ved nulvækst, andel af disponibel indkomst

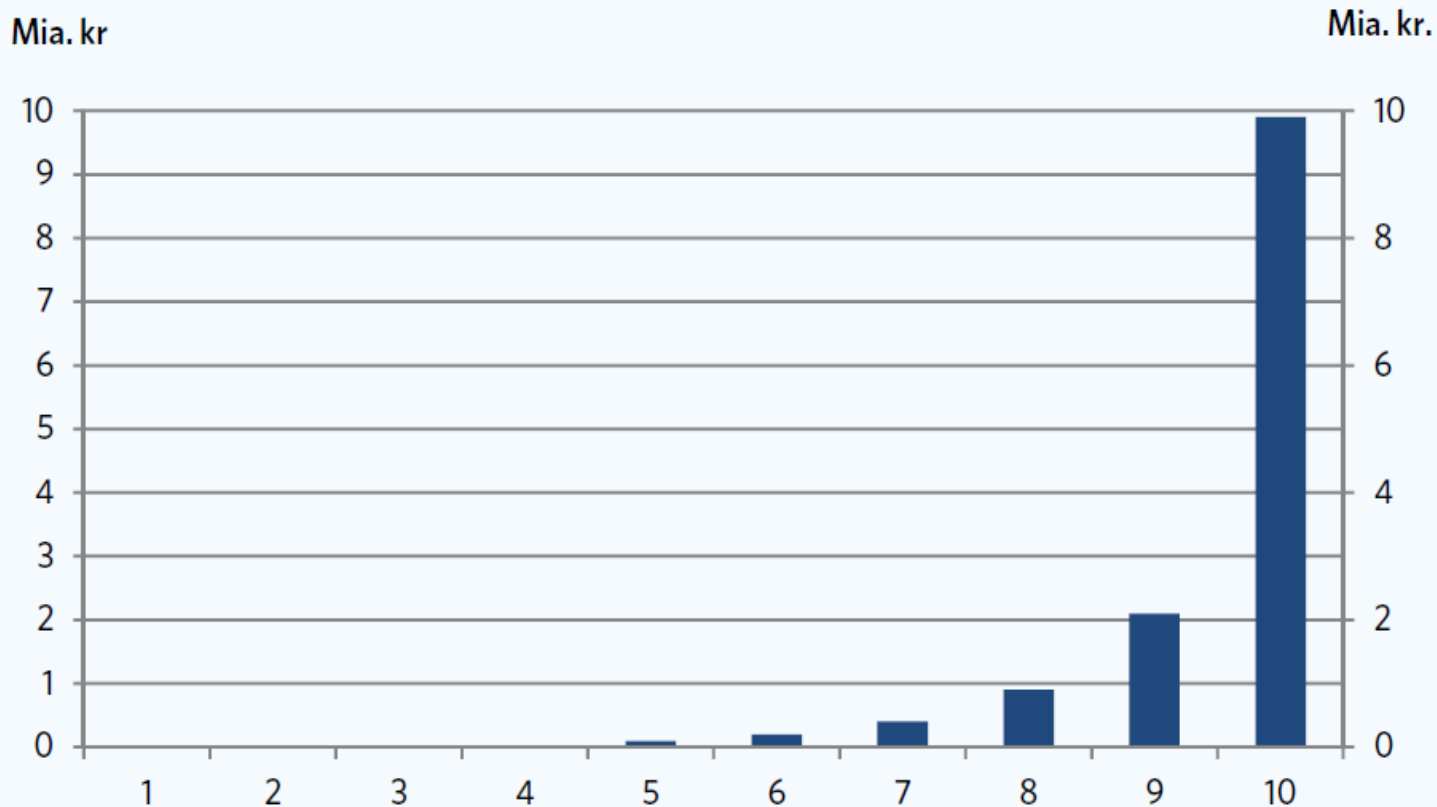


Anm.: Nulvækst i årene frem mod 2020 medfører reducerede udgifter på 20 mia. kr. (2015) svarende til ca. 18,5 mia. kr. (2012). Tilbageskrivningen af de 20 mia. kr. er foretaget med udgangspunkt i Statens generelle pris- og lønstigningsindeks (PL), som oplyst af Moderniseringsstyrelsen på modst.dk. De 18,5 mia. kr. er fordelt på indkomstdeciler med udgangspunkt i fordelingen af de individualiserbare offentlige udgifter (51 pct.) hhv. i en lump-sum fordeling (49 pct.). Indkomstdecilerne er baseret på ækvivalerede disponible indkomster. Af de omtrent 18,5 mia. kr. kan ca. 17,7 mia. kr. fordeles på indkomstdeciler. Knap 0,6 mia. kr. kan henføres til døde og udvandrede, mens lige under 0,3 mia. kr. kan henføres til personer, der ikke betaler skat eller har nogen fast indkomst, eksempelvis børn.

Kilde: AE på baggrund af data fra Økonomi- og Indenrigsministeriet.

Fjernelse af topskat

Figur 1. Gevinst fordelt på deciler



Kilde: AE på baggrund af oplysninger fra Danmarks Statistiks registre

Det kan betale sig at arbejde

Tabel 1. Indkomst før og efter skat for forskellige familier med 3 børn på hhv. 1, 3 og 10 år

	Par på kontanthjælp ¹	Lavt-lønnet HK-par	Forskel til kontanthjælp	FOA-par	Forskel til kontanthjælp
(2014-priser)			Kr.		
Indkomst (kontanthjælp el. løn)	340.872	419.280		494.182	
Boligstøtte	22.248	14.532		-	
Børnefamilieydelse	42.540	42.540		42.540	
Tilskud til daginstitution	48.555	41.530		30.408	
I alt bruttoindkomst	454.215	517.882	63.667	567.130	112.916
Indkomst efter skat	314.532	345.597	31.066	376.186	61.654
Tilskud til daginstitutioner	48.555	41.530		30.408	
I alt nettoindkomst (incl. værdi af tilskud til daginstitutioner)	363.086	387.127	24.041	406.594	43.508
Forskel pr. måned			2.003		3.626

Danskerne arbejder, når der er job

Tabel 2. Personer med et hypotetisk forskelsbeløb på mindre end 0 det første år

	Antal	Andel
Beskæftigede	16.400	93
Kontanthjælpsmodtagere, ikke arbejdsmarkedsparete	100	1
Kontanthjælpsmodtagere, ledige	200	1
Dagpengemodtagere	300	1
Øvrige, sygedagpenge, efterløn mv.	800	4
I alt	17.700	100

Anm: Beskæftigelsesstatus er baseret på Danmarks Statistiks definition af beskæftigelsesstatus, samt oplysninger om fagforeningskontingent, 2014-tal er fremskrevet fra Økonomi- og Indenrigsministeriets 2013-tal.

Kilde: AE pba. Økonomi og indenrigsministeriet.

Konsekvenser af kontanthjælpsloft

Tabel 2. Kontanthjælpsloft og introduktionsydelse skaber fattigdom

	Berørte i 2007	Heraf fattige	Konsekvenser af lave ydelser	
			Fattige, der bliver fattigere	Skubbes ud i fattigdom
			Antal	
Kontanthjælpsloftet	54.700	11.300	8.900	2.500

Tabel 3. Kontanthjælpsloft og beskæftigelsesfradrag

Besparelse ved genindførelse af et kontanthjælpsloft	80 mio. kr.
Så meget kan lønnen efter skat øges for en lavtlønnet ufaglært, hvis pengene fra et kontanthjælpsloft bruges på skattelettelser	
Årslønnen	35 kr.
Månedslønnen	3 kr.
Timelønnen	0,02 kr.

Anm: Der er antaget en årsløn på ca. 210.000 kr. og en månedlig arbejdstid på 167 timer.

Kilde: AE på baggrund af BEU 2014-2015 Alm. del endeligt svar på spørgsmål 109.

The
Economist

The Nordic countries

The next supermodel

“Politicians from both right and left could learn from the Nordic countries

If you had to be reborn anywhere in the world as a person with average talents and income, you would want to be a Viking.

The Nordics cluster at the top of league tables of everything from economic competitiveness to social health to happiness. They have avoided both southern Europe’s economic sclerosis and America’s extreme inequality.”



<http://www.economist.com/news/leaders/21571136-politicians-both-right-and-left-could-learn-nordic-countries-next-supermodel>